



**Le premier réseau hospitalier  
du Hainaut est constitué !**





## Sommaire

Communiqué de presse	page 3
Une gouvernance performante et participative	page 5
Des compétences optimisées au service du patient	page 6
Le Réseau PHARE en quelques chiffres	page 7
Ligne du temps	page 8
Accessibilité, pluralisme et qualité : valeurs socles d'une identité forte	page 9
Contacts presse	page 10

### **Réseau PHARE : le premier réseau hospitalier du Hainaut est constitué !**

**EpiCURA, le CHR Haute Senne et le CHwapi ont signé, ce 25 avril, un protocole d'accord pour la création du Réseau PHARE. Résolument centrée sur le patient, cette collaboration interhospitalière locorégionale a débuté voici deux ans sous l'impulsion de la réforme souhaitée par la Ministre Fédérale de la Santé. Les partenaires s'engagent à coordonner ensemble leurs activités hospitalières dans leur bassin de soins de 531 000 habitants. Pleins feux sur une prise en charge toujours plus qualitative du patient.**

Accessibilité, pluralisme et qualité sont les valeurs socles partagées par EpiCURA, le CHR Haute Senne et le CHwapi. C'est sur cette base solide que les trois institutions ont, pendant deux ans, posé les premières réflexions du Réseau PHARE. Aujourd'hui, elles ont signé un protocole d'accord et donné ainsi naissance au premier réseau hospitalier du Hainaut. Les travaux déjà réalisés ont été favorablement accueillis tant par la Ministre Fédérale que par la Ministre Régionale en charge de la Santé.

#### **Un partenariat au service du patient**

Le bassin de soins couvre 35 communes et totalise 531 000 habitants. Dans cet espace où les temps de déplacement entre les sites hospitaliers sont de 30 minutes maximum, le Réseau PHARE est largement majoritaire. Son positionnement, sa grande complémentarité et son potentiel de développement en font un acteur incontournable dont le projet médical commun répondra aux besoins de Santé Publique de sa population.

Le Réseau PHARE s'inscrit dans une dynamique collaborative ainsi que dans un partenariat stable et durable, fruits de l'engagement mutuel des trois centres hospitaliers. Une synergie dans laquelle il a la volonté d'intégrer l'ensemble des acteurs de soins de santé de son territoire.

Les partenaires ont défini un mode de gouvernance établissant des règles décisionnelles claires et respectueuses. Un modèle adaptable afin de permettre l'ouverture éventuelle à de nouveaux opérateurs et partenaires.

#### **Les premières concrétisations**

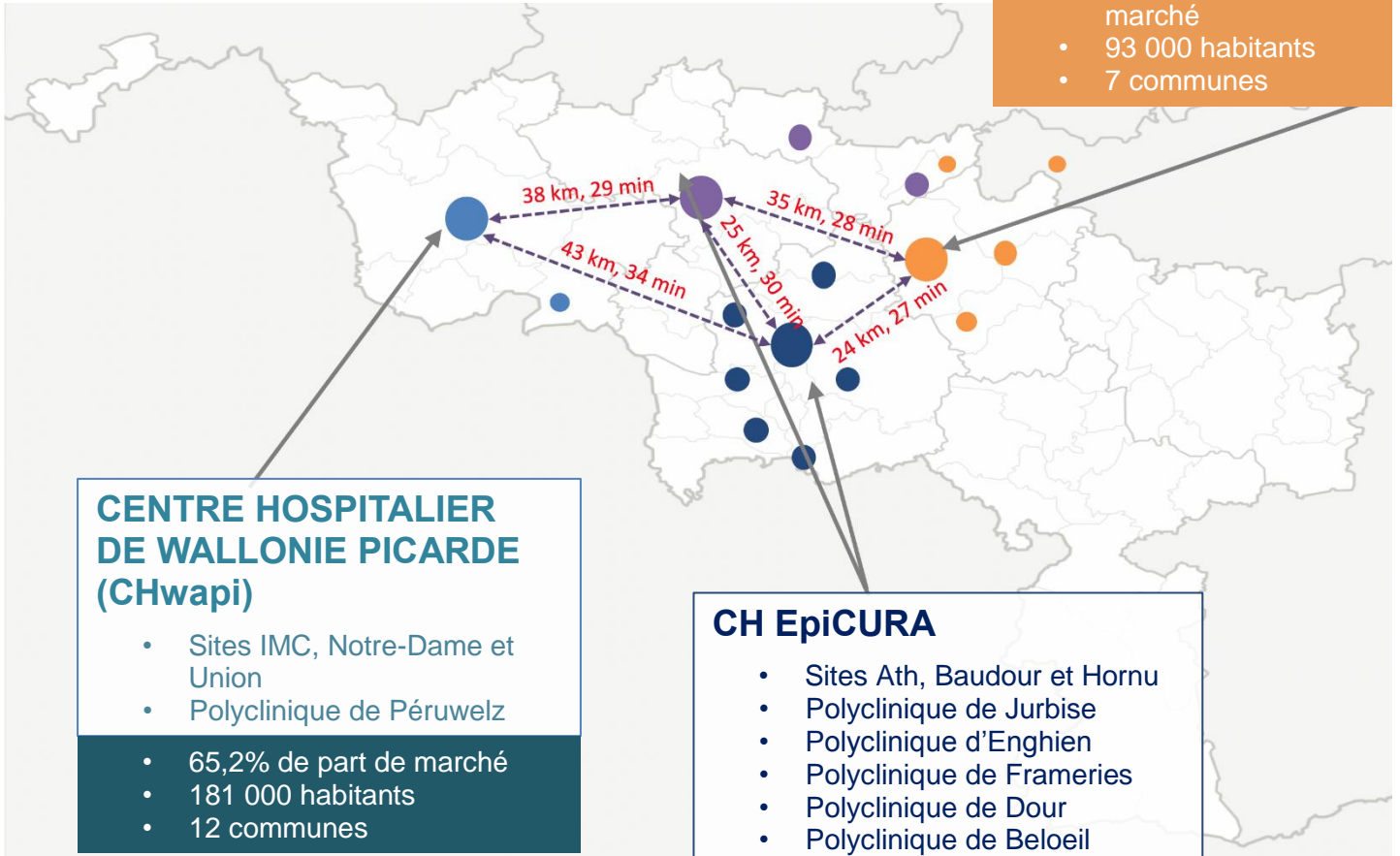
Partant d'un capital de confiance et d'une volonté commune d'aboutir, le travail accompli en deux ans est déjà impressionnant à divers égards :

- dans le domaine médical en vue de la création des pôles d'excellence comme l'oncologie,
- dans l'exploitation commune de matériel lourd (RMN, Radiothérapie, Pet-Scan, Dossier Patient Informatisé commun...),
- dans les fonctions de support, avec la mise en place d'un groupement d'achat, l'harmonisation de logiciels (par exemple, un logiciel de paie commun), l'organisation de formations conjointes ou encore une réflexion sur des recrutements communs.

La signature du protocole d'accord est une étape décisive dans la concrétisation du Réseau PHARE, une palette de compétences au service de votre santé. A présent, il s'agira de consolider le projet médical commun du réseau, initié par les médecins chefs de service homologues.

### CHR HAUTE SENNE

- Sites Saint-Vincent, Goéland et Tilleriau
- CM Braine-le-Comte
- CM Tubize
- CM Enghien
- CM Ascenseurs
- 39,7% de part de marché
- 93 000 habitants
- 7 communes



### CENTRE HOSPITALIER DE WALLONIE PICARDE (CHwapi)

- Sites IMC, Notre-Dame et Union
- Polyclinique de Péruwelz
- 65,2% de part de marché
- 181 000 habitants
- 12 communes

### CH EpicURA

- Sites Ath, Baudour et Hornu
- Polyclinique de Jurbise
- Polyclinique d'Enghien
- Polyclinique de Frameries
- Polyclinique de Dour
- Polyclinique de Beloeil
- 46,8 % de part de marché
- 257 000 habitants
- 16 communes

## Une gouvernance performante et participative

---

Depuis 2 ans, le Réseau PHARE est piloté par

- **un Comité stratégique :**

- il se compose des 3 présidents, des 3 directeurs généraux, des 3 directeurs médicaux, de 2 administrateurs par centre hospitalier et de 3 présidents des conseils médicaux ;
- il se réunit trimestriellement, et définit les axes stratégiques et les thématiques des futures collaborations. Il est résolument guidé par la prise en charge optimale des patients.

- **un Comité de pilotage :**

- il se compose des 3 directeurs généraux et des 3 présidents des conseils d'administration ;
- plus opérationnel, il se réunit mensuellement ;
- il prépare les dossiers, analyse les opportunités médicales et non médicales, et les soumet au Comité stratégique ;
- il rencontre régulièrement les groupes de travail constitués par les différentes directions (médicale, ressources humaines, informatique, achats, communication...) ainsi qu'un groupe de travail spécifique lié au Dossier Patient Informatisé.



Christian DENEÉ,  
Président

François BURHIN,  
Directeur Général



Jean-Christophe  
GAUTIER, Président

Thérèse TROTTI,  
Directeur Général



Bernard DE BACKER,  
Président

Didier DELVAL,  
Directeur Général

## Des compétences optimisées au service du patient

---

Afin de collaborer sur des bases concrètes, les 3 institutions ont commandé des travaux d'études préparatoires visant à analyser l'existant. Antarès a déterminé le positionnement du Réseau PHARE (forces, faiblesses, complémentarités...) et Sirius a effectué une analyse sociologique de la patientèle du bassin de soins.

Par le rassemblement de compétences qu'elle induit, cette collaboration interhospitalière optimise la performance médicale et les soins prodigués aux patients. Concrètement :

- **sur le plan médical :**

1. Création d'un pôle onco-hématologique
  - Rassemblement de nos forces - démarches pour étoffer nos équipes
  - Structuration des modes d'organisation et de travail
  - Articulation du pôle oncologie, des services chirurgicaux et médico-techniques (radiothérapie, Pet-Scan...)
2. Démarche concertée lors de réponses à des appels à projets / des législations, des collaborations (Chirurgie lourde...)
3. Rationalisation des acquisitions de matériel médical lourd
  - Spect Ct
  - RMN

- **sur le plan de l'orientation patient :**

- Même démarche d'amélioration continue à travers l'engagement des 3 institutions dans la certification par Accréditation Canada.
- Démarche commune pour la mise en place d'un Dossier Patient informatisé favorisant :
  - une harmonisation des contrats actuels et de la maintenance,
  - l'élaboration d'un cahier spécial des charges en vue de l'acquisition d'un même DPI,
  - le travail commun sur les fonctionnalités du système actuel et à venir.

- **sur le plan du support :**

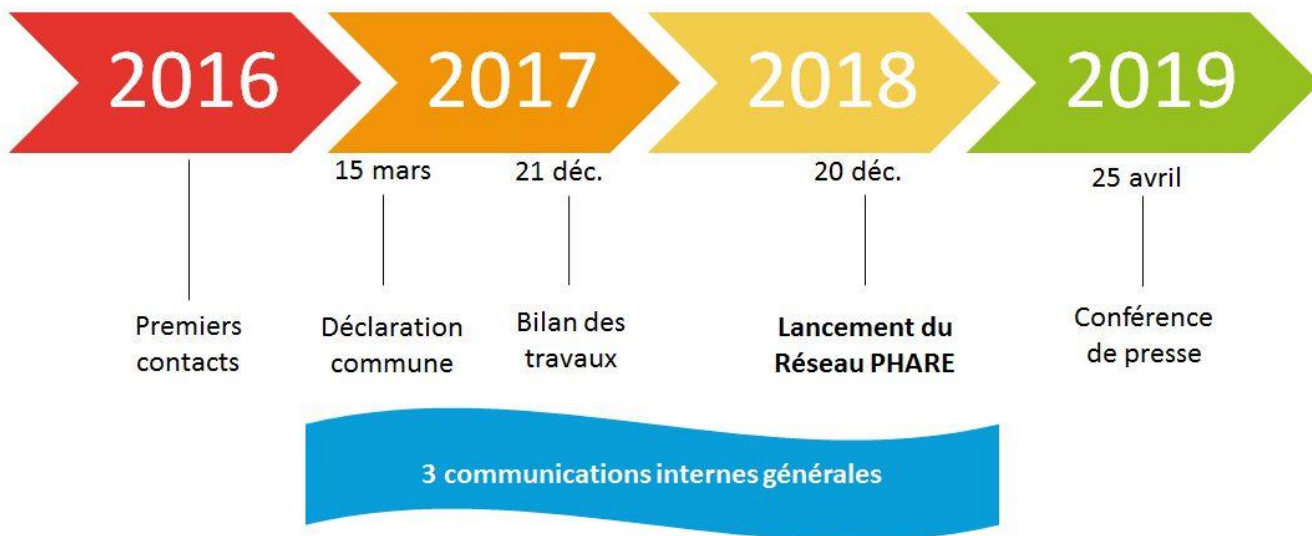
1. Au niveau des Ressources Humaines :
  - formations en commun
  - recrutements partagés
  - logiciel de paie identique
2. Au niveau des Achats :
  - constitution d'une centrale de marché
  - premiers marchés passés en commun
3. Au niveau back-up (en cas de panne, de catastrophe, etc.)

## Le Réseau PHARE en quelques chiffres

---

- **3** centres hospitaliers répartis sur 9 sites hospitaliers :
  - EpiCURA : Ath, Baudour et Hornu
  - CHR Haute Senne : Le Tilleriau, Le Goéland et Saint Vincent
  - CHwapi : sites IMC, Notre-Dame et Union
- **10** centres médicaux
  - EpiCURA : polycliniques de Beloeil, Dour, Frameries, Jurbise et Centre de dialyse d'Enghien
  - CHR Haute Senne : Centres médicaux Ascenseurs, Braine-Le-Comte, Enghien, Tubize
  - CHwapi : Centre de consultations de Péruwelz
- **1807** lits
- **Par an\***,
  - 840 233 consultations
  - 143 437 urgences
  - 4 773 sorties SMUR
  - 3 496 accouchements
  - 52 295 hospitalisations classiques
  - 20 933 hospitalisations de jour chirurgicales
- **7200** professionnels de la santé
- **35** communes couvertes à 91% (531 000 habitants)
- **30** minutes maximum en voiture suffisent pour se déplacer d'un site hospitalier à l'autre.

## Ligne du temps

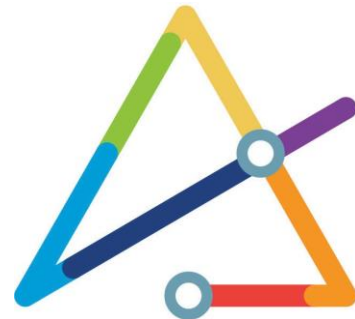




## Accessibilité, pluralisme et qualité : valeurs socles d'une identité forte

La dénomination « Réseau PHARE » évoque un repère, une référence à l'image du service que les 3 centres hospitaliers veulent offrir aux quelque 531 000 habitants de leur bassin de soins.

Dans le logo, le pluralisme du réseau est souligné dans le prisme dessiné par le « A ». Chaque institution vient en soutien des deux autres avec ses propres spécificités. Un tracé coloré met en exergue le « A », première lettre de l'Accessibilité. Il symbolise aussi l'ouverture aux autres partenaires de soins parmi lesquels les intervenants de première ligne (médecins généralistes, soins à domicile...).



### Une palette de compétences au service de votre santé

La baseline, « une palette de compétences au service de votre santé », évoque la richesse du savoir-faire réuni au service du patient.

Au-delà de la complémentarité géographique et professionnelle, c'est ensemble, à travers le Réseau PHARE, qu'EpiCURA, le CHR Haute Senne et le CHwapi pourront répondre à l'évolution des besoins de leurs patients avec des technologies et des traitements à la pointe.

Ce processus de collaboration guidé par un même faisceau a amorcé une dynamique volontaire résolument appelée à la continuité.



## Contacts presse

---

### **EpiCURA**

Delphine CAUCHIES

[delphine.cauchies@epicura.be](mailto:delphine.cauchies@epicura.be)

+ 32 (0)65 769 976

### **CHR Haute Senne**

Sakina YILDIRIM

[sakina.yildirim@chrhautesenne.be](mailto:sakina.yildirim@chrhautesenne.be)

+32 (0)67 348 370

### **CHwapi**

Noëlla BARATTO

[noella.baratto@chwapi.be](mailto:noella.baratto@chwapi.be)

+32 (0)69 331 058